



คู่มือการปฏิบัติงานเบี้ยยังชีพ

- **การลงทะเบียนและยื่นคำขอรับเบี้ยยังชีพผู้สูงอายุ
- **การลงทะเบียนและยื่นคำขอรับเบี้ยความพิการ
- **การยื่นคำขอรับเงินสงเคราะห์เบี้ยยังชีพป่วยเอดส์
- **ขั้นตอนการขอบัตรประจำตัวคนพิการ



งานพัฒนาชุมชน สำนักปลัด องค์การบริหารส่วนตำบลนาเลียง
โทรศัพท์ ๐๔๒ ๕๘๓ ๑๓๓

คำนำ

องค์การบริหารส่วนตำบลนาเลียง มีบทบาทและหน้าที่ในการจัดสวัสดิการสังคมให้กับผู้ด้อยโอกาสทางสังคมและส่งเสริมคุณภาพชีวิตให้กับบุคคลเหล่านี้ รวมทั้งมีบทบาทหน้าที่ในการรับลงทะเบียนผู้สูงอายุเพื่อรับเงินเบี้ยยังชีพผู้สูงอายุ การลงทะเบียนผู้พิการเพื่อรับเงินเบี้ยความพิการ และรับคำร้องผู้ป่วยเอดส์เพื่อรับเงินสงเคราะห์เบี้ยยังชีพผู้ป่วยเอดส์ รวมทั้งการจ่ายเงินเบี้ยยังชีพให้กับบุคคลดังกล่าวโดยถือปฏิบัติตามระเบียบกระทรวงมหาดไทยว่าด้วยการจ่ายเงินสงเคราะห์เพื่อการยังชีพขององค์กรปกครองส่วนท้องถิ่น พ.ศ. ๒๕๔๘ ระเบียบกระทรวงมหาดไทยว่าด้วยหลักเกณฑ์การจ่ายเบี้ยยังชีพผู้สูงอายุขององค์กรปกครองส่วนท้องถิ่น พ.ศ. ๒๕๕๒ และระเบียบกระทรวงมหาดไทยว่าด้วยหลักเกณฑ์การจ่ายเบี้ยความพิการขององค์การปกครองส่วนท้องถิ่น พ.ศ. ๒๕๕๓

ดังนั้น เพื่อให้ประชาชนที่มาขอรับบริการได้มีความเข้าใจที่ถูกต้องมีแนวทางในการปฏิบัติที่ชัดเจนซึ่งจะนำไปสู่ความสะดวก รวดเร็วและถูกต้องในการขอรับบริการในเรื่องดังกล่าว จึงได้จัดทำคู่มือการลงทะเบียนและยื่นคำขอรับเงินเบี้ยยังชีพผู้สูงอายุ การลงทะเบียนและยื่นคำขอรับเงินเบี้ยความพิการ และยื่นคำร้องเพื่อรับเงินสงเคราะห์เบี้ยยังชีพผู้ป่วยเอดส์

องค์การบริหารส่วนตำบลนาเลียง หวังเป็นอย่างยิ่งว่าคู่มือฉบับนี้จะเป็นส่วนหนึ่งที่ทำให้ผู้สูงอายุ คนพิการและผู้ป่วยเอดส์ มีความเข้าใจที่ถูกต้องถึงสิทธิที่ตนพึงได้รับ รวมทั้งทราบแนวทางในการปฏิบัติ ที่ชัดเจนซึ่งทำให้เกิดประโยชน์สูงสุดต่อบุคคลดังกล่าวและประชาชนที่มาขอรับบริการต่อไป

งานพัฒนาชุมชน

องค์การบริหารส่วนตำบลนาเลียง

สารบัญ

หน้า

คำนำ

สารบัญ

| | |
|--|-------|
| ความเป็นมาและความสำคัญในการจัดทำคู่มือ | ๑ |
| คู่มือสำหรับประชาชนการขึ้นทะเบียนรับเงินเบี้ยยังชีพผู้สูงอายุ | ๒ |
| คุณสมบัติของผู้มีสิทธิ์ขึ้นทะเบียนรับเงินเบี้ยยังชีพผู้สูงอายุ | ๓ |
| ขั้นตอนการขึ้นทะเบียนเพื่อรับเงินเบี้ยยังชีพผู้สูงอายุ | ๔ |
| คู่มือสำหรับประชาชนการขึ้นทะเบียนรับเงินเบี้ยยังชีพผู้พิการ | ๕ |
| ขั้นตอนการขึ้นทะเบียนเพื่อรับเงินเบี้ยยังชีพคนพิการ | ๖ |
| คำชี้แจง | ๗-๑๒ |
| ขั้นตอนการขอรับบัตรประจำตัวคนพิการ | ๑๓-๑๕ |
| ข้อแนะนำสำหรับการยื่นคำร้องเพื่อขอรับเงินสงเคราะห์ผู้ป่วยเอดส์ | ๑๖ |

ภาคผนวก

แผนผังแสดงขั้นตอนและระยะเวลาการปฏิบัติราชการ

- การรับขึ้นทะเบียนผู้สูงอายุ
- การรับขึ้นทะเบียนผู้พิการ
- การรับขึ้นทะเบียนผู้ป่วยเอดส์

แบบฟอร์มการขึ้นทะเบียนผู้สูงอายุ

แบบฟอร์มการขึ้นทะเบียนผู้พิการ

หนังสือแสดงความประสงค์ในการรับเงินสงเคราะห์

แบบคำขอรับการสงเคราะห์

หนังสือมอบอำนาจ

หนังสือรับรองการมีชีวิต

สารพันคำถาม

ความเป็นมาและความสำคัญในการจัดทำคู่มือ

คู่มือการปฏิบัติงาน (Work Manual) เป็นเครื่องมือที่สำคัญอย่างหนึ่งในการทำงานทั้งระดับหัวหน้างานและผู้ปฏิบัติงาน ซึ่งเป็นการจัดทำรายละเอียดของการทำงานในหน่วยงานนั้นๆอย่างเป็นระบบและครบถ้วน สามารถนำไปใช้ประโยชน์ได้หลายประการ เช่น การสอนงาน การตรวจสอบการทำงาน การควบคุมงาน การติดตามงานและการประเมินผลการปฏิบัติงาน เป็นต้น ทั้งนี้เพื่อเพิ่มประสิทธิภาพในการดำเนินงานขององค์กร เปรียบเสมือนแผนที่บอกเส้นทางการทำงานที่มีจุดเริ่มต้น และจุดสิ้นสุด มีคำอธิบายตามที่จำเป็นเพื่อให้ผู้ปฏิบัติงานไว้ใช้อ้างอิงไม่ให้เกิดความผิดพลาดในการทำงาน การจัดทำคู่มือการปฏิบัติงานถือ เป็นเครื่องมืออย่างหนึ่งในการสร้างมาตรฐานการปฏิบัติงานตามแนวทางของสำนักงานคณะกรรมการพัฒนา าระบบข้าราชการ (ก.พ.ร.) ที่มุ่งไปสู่การบริการคุณภาพทั่วทั้งองค์กรอย่างมีประสิทธิภาพ ทั้งนี้ เพื่อให้การทำงาน ของส่วนราชการได้มาตรฐานเป็นไปตามเป้าหมายได้ผลิตผลหรือการบริการที่มีคุณภาพเสร็จรวดเร็วทันตามกำหนดเวลา เพื่อบรรลุข้อกำหนด ที่สำคัญของกระบวนการดังกล่าว คู่มือการปฏิบัติงานของหน่วยงานดังนี้

๑. เพื่อให้หน่วยงานมีการจัดทำคู่มือฯ เพื่อประกอบการปฏิบัติงานให้เป็นมาตรฐานเดียวกัน รวมถึงป้องกันความผิดพลาดที่อาจเกิดขึ้นจากการปฏิบัติงานของเจ้าหน้าที่สำหรับการจัดทำคู่มือ การจัดทำคู่มือ การปฏิบัติงานของฝ่ายต่างๆ ดังนั้นเพื่ออธิบายขั้นตอนรายละเอียดของกระบวนการงานในความรับผิดชอบของงานพัฒนาชุมชน ให้ผู้ปฏิบัติงานทราบและเข้าใจว่าควรปฏิบัติงานอย่างไร เมื่อใด กับใคร และควรทำอะไรก่อน และหลัง โดยมีเอกสารอ้างอิงในการปฏิบัติงาน

๒. เพื่อให้การปฏิบัติงานของงานพัฒนาชุมชน มีแนวทางการปฏิบัติเป็น ตามมาตรฐานและเป็นไป ตามเป้าหมายที่กำหนด ได้ผลิตผลหรือการบริการที่มีคุณภาพ เสร็จ รวดเร็วทันตามกำหนดเวลานัดหมาย

๓. เพื่อให้ผู้ปฏิบัติงานด้านพัฒนาชุมชนหรือผู้ที่เกี่ยวข้องกับงานดังกล่าว รวมทั้งผู้ที่สนใจใฝ่รู้ได้ ทราบแนวทางการปฏิบัติงานพัฒนาชุมชนฯ และสามารถนำไปใช้เป็นสื่อในการติดต่อประสานงาน

๔. เพื่อเป็นพื้นฐานสำหรับผู้บริหารใช้ในการทบทวนและตรวจติดตามงานได้ทุกขั้นตอน

คู่มือสำหรับประชาชน
การขึ้นทะเบียนรับเงินเบี้ยยังชีพผู้สูงอายุ

ให้ผู้สูงอายุที่จะมีอายุครบ 60 ปี บริบูรณ์ขึ้นไป
ในปีงบประมาณถัดไป ลงทะเบียนและ
ยื่นคำขอรับเงินเบี้ยยังชีพผู้สูงอายุ
ตั้งแต่เดือนมกราคม ถึงเดือนกันยายน



คุณสมบัติ
ของผู้มีสิทธิขึ้นทะเบียนรับเงินเบี้ยยังชีพผู้สูงอายุ

ตรวจสอบคุณสมบัติของตนเอง ตามรายการดังนี้

- (๑) มีสัญชาติไทย
- (๒) มีภูมิลำเนาอยู่ในเขต องค์การบริหารส่วนตำบลนาเลียง อำเภอนาแก จังหวัดนครพนม (ตามทะเบียนบ้าน)
- (๓) เป็นผู้ที่มียายุ ๖๐ ปี บริบูรณ์ในปีถัดไป (ปัจจุบัน อายุ ๕๙ ปี บริบูรณ์และต้องเกิดก่อน ๑ ตุลาคม)
- (๔) ไม่เป็นผู้ได้รับสวัสดิการหรือสิทธิประโยชน์อื่นใดจากหน่วยงานของรัฐ รัฐวิสาหกิจหรือองค์กรปกครองส่วนท้องถิ่น ได้แก่ ผู้รับเงินบำนาญ เบี้ยหวัด บำนาญพิเศษ หรือเงินอื่นใดในลักษณะเดียวกัน ผู้สูงอายุที่อยู่ในสถานสงเคราะห์ของรัฐหรือองค์กรปกครองส่วนท้องถิ่นผู้ได้รับเงินเดือน ค่าตอบแทนรายได้ประจำหรือผลประโยชน์ตอบแทนอย่างอื่นที่รัฐ หรือองค์กรปกครองส่วนท้องถิ่นจัดให้เป็นประจำ ยกเว้นผู้พิการและผู้ป่วยเอดส์ ตามระเบียบกระทรวงมหาดไทยว่าด้วยการจ่ายเงินสงเคราะห์เพื่อการยังชีพขององค์กรปกครองส่วนท้องถิ่น

หมายเหตุ : กรณีได้รับเบี้ยยังชีพผู้สูงอายุอยู่แล้วและได้ย้ายเข้ามาในพื้นที่ขององค์การบริหารส่วนตำบลนาเลียง อำเภอนาแก จังหวัดนครพนม จะต้องมาขึ้นทะเบียนที่องค์การบริหารส่วนตำบลนาเลียง อำเภอนาแก จังหวัดนครพนม

ทั้งนี้ ให้ได้รับเงินเบี้ยยังชีพผู้สูงอายุจากองค์การบริหารส่วนตำบลนาเลียง อำเภอนาแก จังหวัดนครพนม ในปีงบประมาณถัดไป **เพื่อใช้สิทธิรับเงินเบี้ยยังชีพต่อเนื่อง...**

ขั้นตอนการขึ้นทะเบียนเพื่อรับเงินเบี้ยยังชีพผู้สูงอายุ
 “ยื่นคำขอลงทะเบียนรับเงินเบี้ยยังชีพผู้สูงอายุ”

ณ งานพัฒนาชุมชน ฝ่ายอำนวยการ สำนักปลัดองค์การบริหารส่วนตำบลนาเลียง
 อำเภอนาแก จังหวัดนครพนม

เตรียมเอกสาร ดังนี้

- *** บัตรประจำตัวประชาชน หรือบัตร อื่นที่ออกโดยหน่วยงาน รัฐที่มี รูปถ่าย
พร้อมสำเนา
- *** ทะเบียนบ้าน พร้อมสำเนา
- *** สมุดบัญชีเงินฝากธนาคาร พร้อมสำเนา (เฉพาะหน้าที่แสดง ชื่อ และเลขที่บัญชี)
สำหรับกรณีที่ผู้ขอรับเงินเบี้ยยังชีพผู้สูงอายุ ประสงค์ขอรับเงินเบี้ยยังชีพ ผู้สูงอายุผ่านธนาคาร

หมายเหตุ ในกรณีผู้สูงอายุที่ไม่สามารถมาลงทะเบียนด้วยตนเอง อาจมอบอำนาจให้ผู้อื่น
เป็นผู้ยื่นคำขอรับเบี้ยยังชีพผู้สูงอายุได้ โดยให้ผู้รับมอบอำนาจติดต่อที่ องค์การบริหารส่วนตำบลนา
เลียง อำเภอนาแก จังหวัดนครพนม พร้อมสำเนาบัตรประจำตัวประชาชน ของผู้รับมอบอำนาจ



คู่มือสำหรับประชาชน
การขึ้นทะเบียนรับเงินเบี้ยยังชีพผู้พิการ

ตรวจสอบคุณสมบัติของตนเอง ตามรายการดังนี้

- (๑) มีสัญชาติไทย
- (๒) มีภูมิลำเนาอยู่ในเขต องค์การบริหารส่วนตำบลนาเลียง อำเภอนาแก จังหวัดนครพนม (ตามทะเบียนบ้าน)
- (๓) มีบัตรประจำตัวคนพิการตามกฎหมายว่าด้วยการส่งเสริมคุณภาพชีวิตคนพิการ
- (๔) ไม่เป็นบุคคลซึ่งอยู่ในความอุปการะของสถานสงเคราะห์ของรัฐ



ตัวอย่างบัตรประจำตัวคนพิการ

หมายเหตุ กรณีที่ได้รับเบี้ยยังชีพคนพิการอยู่แล้วและได้ย้ายเข้ามาในพื้นที่องค์การบริหารส่วนตำบลนาเลียง อำเภอนาแก จังหวัดนครพนม จะต้องมาขึ้นทะเบียนและคำยื่นคำขอรับเงินเบี้ยความพิการที่ องค์การบริหารส่วนตำบลนาเลียง อำเภอนาแก จังหวัดนครพนม จะต้องมาขึ้นทะเบียนและยื่นคำขอรับเงินเบี้ยความพิการที่ องค์การบริหารส่วนตำบลนาเลียง อำเภอนาแก จังหวัดนครพนม ในเดือนถัดไป ทั้งนี้ต้องได้รับการยืนยันจากองค์กรปกครองส่วนท้องถิ่นเดิมที่จ่ายเงินเบี้ยความพิการให้ เพื่อไม่ให้ เกิดความซ้ำซ้อนในการจ่ายเบี้ยยังชีพขององค์กรปกครองส่วนท้องถิ่นทั้งสองแห่ง เพื่อใช้สิทธิรับเงินเบี้ยยังชีพต่อเนื่อง

ขั้นตอนการขึ้นทะเบียนเพื่อรับเงินเบี้ยยังชีพ
 “ยื่นคำขอลงทะเบียนรับเงินเบี้ยยังชีพความพิการ”
 ณ งานพัฒนาชุมชน สำนักปลัดองค์การบริหารส่วนตำบลนาเลียง
 อำเภอนาแก จังหวัดนครพนม

*** บัตรประชาชนคนพิการตามกฎหมายว่าด้วยการส่งเสริมคุณภาพชีวิตคนพิการ ฉบับจริงพร้อมสำเนา

*** ทะเบียนบ้านพร้อมสำเนา

*** สมุดบัญชีเงินฝากธนาคาร พร้อมสำเนา เฉพาะหน้าที่แสดงชื่อ และเลขที่บัญชี สำหรับกรณีและผู้ขอรับเงินเบี้ยยังชีพคนพิการ ประสงค์ขอรับเงินเบี้ยยังชีพผ่านธนาคาร

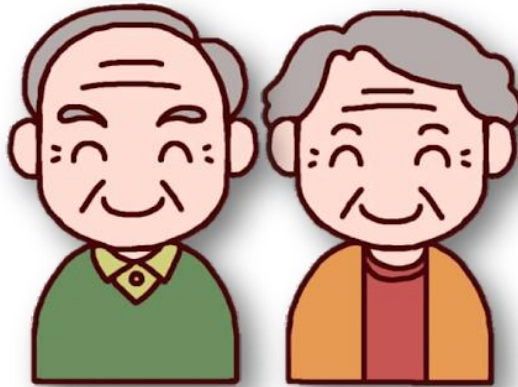
หมายเหตุ กรณีที่คนพิการไม่สามารถมาลงทะเบียนด้วยตนเองอาจจะมอบอำนาจ เป็นลายลักษณ์อักษรให้ผู้ดูแลคนพิการยื่นคำขอแทน แต่ต้องนำหลักฐานของคนพิการและคนดูแลคนพิการไปแสดงต่อเจ้าหน้าที่ด้วยคนพิการที่เป็นผู้สูงอายุสามารถลงทะเบียนเพื่อขอรับเบี้ยยังชีพผู้สูงอายุได้ด้วย



คำชี้แจง

***ผู้สูงอายุ/คนพิการที่มีสิทธิรับเงินเบี้ยยังชีพอยู่แล้วในพื้นที่อื่น ภายหลังจากได้ย้ายทะเบียนบ้านเข้ามาอยู่ใน องค์การบริหารส่วนตำบลนาเลียง อำเภอนาแก จังหวัดนครพนม ให้มาแจ้งขึ้นทะเบียนเพื่อขอรับเงินเบี้ยยังชีพต่อที่ องค์การบริหารส่วนตำบลนาเลียง แต่สิทธิการรับเงินจะคงอยู่ อยู่ที่เดิมจนสิ้นปีงบประมาณ เช่น

นาง ก. รับเงินเบี้ยยังชีพอยู่ อ.บ.ต หนองไก่อ ภายหลังจากได้แจ้งย้ายที่อยู่ในพื้นที่เทศบาลตำบลมะค่า อำเภอโนนสูง จังหวัดนครราชสีมา ในวันที่ ๒๕๖๒ กรกฎาคม ๒๕๖๒ นาง ก. ต้องมาขึ้นทะเบียนขอรับเบี้ยยังชีพผู้สูงอายุใหม่ที่ เทศบาลตำบลมะค่า อำเภอโนนสูง จังหวัดนครราชสีมา ไม่เกินเดือนพฤศจิกายน ๒๕๖๒ แต่นาง ก. จะคงรับเงินเบี้ยยังชีพที่ อ.บ.ต หนองไช้ อยู่จนถึงเดือน กันยายน ๒๕๖๓ และมีสิทธิรับเงินเบี้ยยังชีพผู้สูงอายุ ที่เทศบาลตำบลมะค่า ในเดือน ตุลาคม ๒๕๖๓ เป็นต้นไป****



ประกาศรายชื่อผู้มีสิทธิรับเงิน

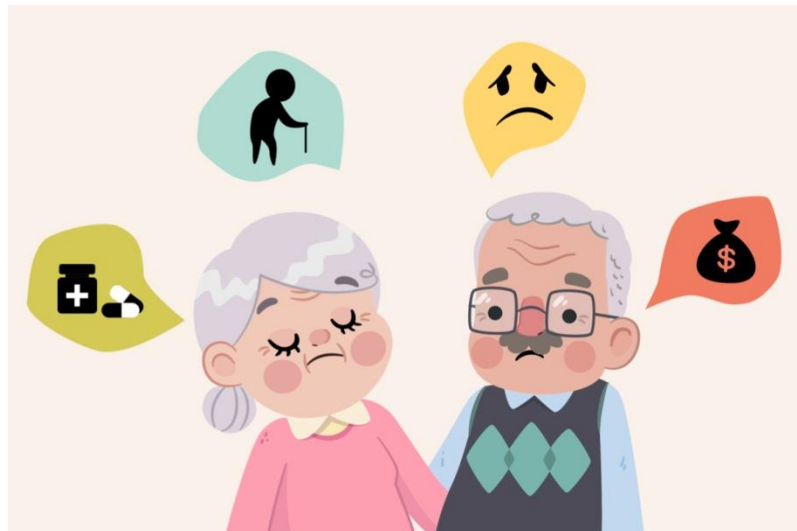
เบี้ยยังชีพผู้สูงอายุและพิการ

ให้ผู้ที่ยื่นคำขอรับเบี้ยยังชีพ มาตรวจสอบ รายชื่อ ตามประกาศ ณ องค์การบริหารส่วนตำบลนาเลียง
อำเภอนาแก จังหวัดนครพนม ภายในวันที่ ๑๕ ธันวาคม ของทุกปี
(นับจากวันสิ้นสุดกำหนด การยื่นขอขึ้นทะเบียน วันที่ ๓๐ พฤศจิกายน ของทุกปี)

การจ่ายเงิน

เบี้ยยังชีพผู้สูงอายุและคนพิการ

องค์การบริหารส่วนตำบลนาเลียง จำดำเนินการเบิกจ่ายเงินให้กับผู้สูงอายุและคนพิการที่มาขึ้นทะเบียนไว้แล้ว
โดยจะเริ่มตั้งแต่เดือนตุลาคม ปีถัดไป โดยจะจ่ายเป็นเงินสด หรือโอนเข้าบัญชีธนาคาร
ตามที่ได้แจ้งความประสงค์ไว้



กำหนดวันจ่ายเบี้ยยังชีพ ภายในวันที่ ๑-๑๐ ของทุกเดือน
(ตามความเหมาะสม)
ช่องทางการรับเงินเบี้ยยังชีพ

ผู้ประสงค์รับเงินผ่านธนาคาร

ผู้ประสงค์รับเงินสด

โอนเข้าบัญชีเงินฝากธนาคาร
ธกส., ธ.กรุงไทย ,ธ.ออมสินสาขาใดก็ได้
ในนามผู้สูงอายุ/ผู้พิการ หรือผู้รับมอบ
อำนาจ หรือ

รับเงินตามสถานที่องค์การบริหารส่วน
ตำบลนาเลียง ประกาศกำหนด

รับเงินสดในนามผู้สูงอายุ/ผู้พิการ หรือ
ผู้รับมอบอำนาจ

การคำนวณเงินเบี้ยยังชีพผู้สูงอายุแบบขั้นบันได

จำนวนเงินเบี้ยยังชีพต่อเดือนที่ผู้สูงอายุจะได้รับในปัจจุบัน (ปี ๒๕๖๒)

การจ่ายเงินเบี้ยยังชีพจะคิดในอัตราขั้นบันได

ขั้นบันได หมายถึง การแบ่งช่วงอายุของผู้สูงอายุออกเป็นช่วงๆ โดยเริ่มต้นตั้งแต่อายุ ๖๐ ปี

การคำนวณอายุสำหรับรับเบี้ยยังชีพจะคำนวณตามปีงบประมาณ

ไม่ใช่ปีปฏิทิน และไม่มีการเพิ่มอายุระหว่างปี

| ขั้นบันได | ช่วงอายุ (ปี) | จำนวนเงินที่ได้รับ/เดือน |
|-----------|---------------|--------------------------|
| ขั้นที่ ๑ | ๖๐-๖๙ | ๖๐๐ |
| ขั้นที่ ๒ | ๗๐-๗๙ | ๗๐๐ |
| ขั้นที่ ๓ | ๘๐-๘๙ | ๘๐๐ |
| ขั้นที่ ๔ | ๙๐ ปีขึ้นไป | ๑,๐๐๐ |



วิธีคำนวณอายุของผู้สูงอายุ

การนับอายุว่าจะอยู่ในขั้นที่เท่าไร ให้นำ ณ วันที่ ๓๐ กันยายน เท่านั้น เช่น

๑. นาง ก. เกิด ๕ เมษายน ๒๕๘๘ ณ วันที่ ๓๐ กันยายน ๒๕๕๙ นาง ข. จะอายุ ๗๐ ปี หมายความว่า นาง ข. จะได้รับเงินเบี้ยยังชีพเดือนละ ๗๐๐ บาท ตั้งแต่เดือนตุลาคม ๒๕๕๙ ถึง เดือนกันยายน ๒๕๖๐ (ตลอดปีงบประมาณ ๒๕๖๐)

๒. นาง ก. เกิด ๓๐ กันยายน ๒๕๘๘ ณ วันที่ ๓๐ กันยายน ๒๕๕๙ นาง ก. จะอายุ ๗๐ ปี หมายความว่า นาง ก. จะได้รับเงินเบี้ยยังชีพเดือนละ ๗๐๐ บาท ตั้งแต่เดือนตุลาคม ๒๕๕๙ ถึง เดือนกันยายน ๒๕๖๐ (ตลอดปีงบประมาณ ๒๕๖๐)

๓. นาง ค. เกิด ๕ ตุลาคม ๒๕๘๘ ณ วันที่ ๓๐ กันยายน ๒๕๕๙ นาง ค. จะอายุ ๖๙ ปี หมายความว่า นาง ค. จะได้รับเงินเบี้ยยังชีพเดือนละ ๖๐๐ บาท ตั้งแต่เดือนตุลาคม ๒๕๕๙ ถึง เดือนกันยายน ๒๕๖๐ (ตลอดปีงบประมาณ ๒๕๖๐)

การนับรอบปีงบประมาณ คือ

วันที่ ๑ ตุลาคม ของปี พ.ศ. ปัจจุบัน ถึง วันที่ ๓๐ กันยายน ของปี พ.ศ. ถัดไป

ปีงบประมาณ ๒๕๖๐ จะเริ่มตั้งแต่ ๑ ตุลาคม ๒๕๕๙ ถึง ๓๐ กันยายน ๒๕๖๐

ปีงบประมาณ ๒๕๖๑ จะเริ่มตั้งแต่ ๑ ตุลาคม ๒๕๖๐ ถึง ๓๐ กันยายน ๒๕๖๑

ปีงบประมาณ ๒๕๖๐ จะเริ่มตั้งแต่ ๑ ตุลาคม ๒๕๖๑ ถึง ๓๐ กันยายน ๒๕๖๒

ปีงบประมาณ ๒๕๖๐ จะเริ่มตั้งแต่ ๑ ตุลาคม ๒๕๖๒ ถึง ๓๐ กันยายน ๒๕๖๓

ปีงบประมาณ ๒๕๖๐ จะเริ่มตั้งแต่ ๑ ตุลาคม ๒๕๖๓ ถึง ๓๐ กันยายน ๒๕๖๔

การสิ้นสุดการรับเงินเบี้ยยังชีพ

๑. ตาย
๒. ย้ายภูมิลำเนาไปนอกเขต องค์การบริหารส่วนตำบลนาเลียง อำเภอนาแก จังหวัดนครพนม
๓. แจ้งสละสิทธิการขอรับเงินเบี้ยยังชีพ
๔. ขาดคุณสมบัติ

หน้าที่ของผู้รับเบี้ยยังชีพผู้สูงอายุและคนพิการ

๑. ตรวจสอบรายชื่อของตนเอง
๒. กรณีผู้รับเงินเบี้ยยังชีพหรือผู้รับมอบอำนาจ แจ้งรับเป็นเงินสด ต้องมารับเงินให้ตรงตาม วัน เวลา ที่
ที่องค์การบริหารส่วนตำบลนาเลียงกำหนด
๓. เมื่อย้ายภูมิลำเนาออกจาก องค์การบริหารส่วนตำบลนาเลียง อำเภอนาแก จังหวัดนครพนม ไปอยู่ภูมิลำเนาอื่น
ต้องแจ้งข้อมูลให้องค์การบริหารส่วนตำบลนาเลียงได้รับทราบ และต้องไปขึ้นทะเบียนขอรับเบี้ยยังชีพกับ
องค์กรปกครองส่วนท้องถิ่น ที่ย้ายเข้าไปใหม่ด้วยเพื่อรักษาสิทธิให้ต่อเนื่อง
๔. ให้ผู้รับเบี้ยยังชีพผู้สูงอายุและคนพิการ แสดงการมีชีวิตอยู่ต่อ องค์การบริหารส่วนตำบลนาเลียง ระหว่างวันที่
๑ ตุลาคม ของทุกปี
๕. กรณีตาย ให้ผู้ดูแลหรือญาติของผู้สูงอายุ หรือคนพิการของผู้รับเงินเบี้ยยังชีพแจ้งการตาย ให้องค์การบริหาร
ส่วนตำบลนาเลียง ได้ทราบภายใน ๗ วัน (พร้อมสำเนามรณะบัตร)



ขั้นตอนการขอบัตรประจำตัวคนพิการ

๑. ไปพบแพทย์เฉพาะทางที่โรงพยาบาล เพื่อวินิจฉัยและออกเอกสารรับรองสภาพความพิการ

๒. ดำเนินการทำบัตรประจำตัวคนพิการได้ที่ สำนักพัฒนาสังคมและความมั่นคงของมนุษย์ จังหวัดนครพนม หรือติดต่อที่ งานพัฒนาชุมชน องค์การบริหารส่วนตำบลนาเลียง ดำเนินการยื่นเอกสารให้โดยเตรียมเอกสารดังต่อไปนี้

๒.๑ เอกสารรับรองสภาพความพิการที่รับรองโดยแพทย์เฉพาะทาง (ฉบับจริง)

๒.๒ รูปถ่ายขนาด ๑ นิ้ว จำนวน ๒ รูป

๒.๓ สำเนาทะเบียนบ้าน จำนวน ๑ ฉบับ

๒.๔ สำเนาบัตรประจำตัวประชาชน จำนวน ๑ ฉบับ

๒.๕ ถ้าคนพิการมีผู้ดูแลให้นำสำเนาบัตรประจำตัวประชาชนและสำเนาทะเบียนบ้าน
ของผู้ดูแลคนพิการ จำนวน ๑ ฉบับ



การต่ออายุบัตรประจำตัวคนพิการ สามารถทำได้ที่สำนักพัฒนาสังคมและความมั่นคงของมนุษย์ จังหวัดนครพนม หรือ ติดต่อที่งานพัฒนาชุมชน องค์การบริหารส่วนตำบลนาเลียง อำเภอนาแก จังหวัดนครพนม ดำเนินการยื่นเอกสารดังต่อไปนี้

๑. บัตรประจำตัวคนพิการฉบับเดิม

๒. รูปถ่าย ขนาด ๑ นิ้ว

จำนวน ๑ รูป

๓. สำเนาบัตรประจำตัวประชาชนและสำเนาทะเบียนบ้าน

อย่างละ ๑ ฉบับ

๔. หลักฐานผู้ดูแลคนพิการมีผู้ดูแล ใช้สำเนาบัตรประจำตัวประชาชน

และสำเนาทะเบียนบ้าน

อย่างละ ๑ ฉบับ

การเปลี่ยนผู้ดูแลคนพิการ การดำเนินการเปลี่ยนผู้ดูแลคนพิการ ผู้ดูแลผู้พิการคนเก่าและผู้ดูแลผู้พิการคนใหม่ ต้องไปติดต่อทำเรื่องเปลี่ยนแปลงที่สำนักพัฒนาสังคมและความมั่นคงของมนุษย์ จังหวัดนครพนม พร้อมกันด้วยตนเอง โดยใช้เอกสารดังต่อไปนี้

๑. บัตรประจำตัวคนพิการฉบับเดิม

๒. สำเนาบัตรประจำตัวประชาชนและสำเนาทะเบียนบ้าน

อย่างละ ๑ ฉบับ

๓. หลักฐานผู้ดูแลคนพิการคนเดิม ใช้สำเนาบัตรประจำตัวประชาชน

และสำเนาทะเบียนบ้าน

อย่างละ ๑ ฉบับ

๔. หลักฐานผู้ดูแลคนพิการคนใหม่ ใช้สำเนาบัตรประจำตัวประชาชน

และสำเนาทะเบียนบ้าน

อย่างละ ๑ ฉบับ

๕. หนังสือรับรองการเป็นผู้ดูแลคนพิการ

จำนวน ๑ ฉบับ

๖. สำเนาบัตรประจำตัวข้าราชการของผู้รับรอง (กำนัน ผู้ใหญ่บ้าน ส.อบต. หรือ

ข้าราชการ ระดับ ๓ ขึ้นไป)

จำนวน ๑ ฉบับ



**ข้อเสนอแนะสำหรับการยื่นคำร้องเพื่อขอรับเงินสงเคราะห์ผู้ป่วยเอดส์
ตามระเบียบกระทรวงมหาดไทยว่าด้วยการจ่ายเงินสงเคราะห์เพื่อการยังชีพ
ขององค์กรปกครองส่วนท้องถิ่น พ.ศ. ๒๕๔๘**

- ๑.ผู้ป่วยเอดส์มีสิทธิได้รับเงินสงเคราะห์เบี้ยยังชีพผู้ป่วยเอดส์ ต้องมีใบรับรองแพทย์ซึ่งออกให้โดยสถานพยาบาลของรัฐ แพทย์ต้องระบุ “เอดส์” / “ผู้ป่วยเอดส์” เท่านั้น
- ๒.ผู้ป่วยเอดส์ต้องมีภูมิลำเนาอยู่ในเขตองค์การบริหารส่วนตำบลนาเลียง อำเภอนาแก จังหวัดนครพนม
- ๓.เป็นผู้มีรายได้น้อยไม่เพียงพอแก่การยังชีพหรือถูกทอดทิ้ง หรือขาดผู้อุปการะเลี้ยงดูหรือไม่สามารถประกอบอาชีพเลี้ยงตนเองได้
- ๔.การยื่นคำร้องขอรับเงินสงเคราะห์ผู้ป่วยเอดส์ สามารถยื่นคำร้องได้ที่ งานพัฒนาชุมชน สำนักปลัดองค์การบริหารส่วนตำบลนาเลียง โดยนำหลักฐานมาเพื่อประกอบการยื่นดังนี้
 - ๔.๑ใบรับรองแพทย์ซึ่งออกให้โดยสถานพยาบาลของรัฐ แพทย์ต้องระบุ “เอดส์” / “ผู้ป่วยเอดส์”
 - ๔.๒บัตรประจำตัวประชาชนฉบับจริง (พร้อมสำเนา)
 - ๔.๓ทะเบียนบ้านฉบับจริง (พร้อมสำเนา)
- ๕.กรณีที่ผู้ป่วยเอดส์ไม่สามารถเดินทางมายื่นคำขอรับการสงเคราะห์ด้วยตนเอง ได้จะมอบอำนาจให้ผู้อุปการะมาดำเนินการแทนได้
- ๖.กรณีที่ผู้ป่วยเอดส์ เป็นผู้สูงอายุหรือคนพิการ หรือเป็นทั้งผู้สูงอายุและคนพิการ สามารถดำเนินการได้ทั้งหมด



ใบรับรองแพทย์จะต้องระบุว่า “เอดส์” / “ผู้ป่วยเอดส์” เท่านั้นหากระบุว่า HIV เอชไอวี ผู้มีเชื้อเอชไอวี ภูมิคุ้มกันบกพร่อง หรือระบุเป็นอย่างอื่น ถือว่าไม่เข้าหลักเกณฑ์การได้รับเงินสงเคราะห์เบี้ยยังชีพผู้ป่วยเอดส์